

Serbian

129  
IO



QR kod za  
Wi-Fi aplikaciju

## VAŽNE MERE BEZBEDNOSTI

Pre sastavljanja i korišćenja ovog proizvoda  
pažljivo pročitajte, shvatite i pratite  
sva uputstva. Sačuvajte  
za buduću upotrebu.

# UPUTSTVO ZA KORIŠĆENJE

## ANALIZATOR VODE Model WA510



Slika je ilustrativne prirode.

Nemojte zaboraviti da probate i ostale Intex proizvode:  
bazene, dodatke za bazene, napuhljive bazene i igračke za  
dom, vazdušne krevete i čamce dostupne kod prodavaca  
ili posetite naš sajt.

U skladu sa politikom neprestanog usavršavanja proizvoda  
Intex zadržava pravo da promeni specifikaciju i izgled a koji  
mogu dovesti do promena uputstva za korišćenje bez  
prethodnog obaveštenja.

### INTEX®

©2025 Intex Marketing Ltd. - Intex Development Co. Ltd. - Intex Recreation Corp. All rights reserved/Tous droits réservés/Todos los derechos reservados/Alle Rechte vorbehalten. Printed in China/Imprimé en Chine/Impreso en China/Gedruckt in China.

®™ Trademarks used in some countries of the world under license from/®™ Marques utilisées dans certains pays sous licence de/Marcas registradas utilizadas en algunos países del mundo bajo licencia de/Warenzeichen verwendet in einigen Ländern der Welt in Lizenz von/Intex Marketing Ltd. to/à/a/an Intex Development Co. Ltd., Hong Kong & Intex Recreation Corp., P.O. Box 1440, Long Beach, CA 90801 • Distributed in the European Union by/Distribué dans l'Union Européenne par/Distribuido en la unión Europea por/Vertrieb in der Europäischen Union durch/Intex Trading B.V., Ettenseweg 46, 4706 PB Roosendaal - The Netherlands • Distributed in the UK by Unisex Service (UK) Limited, 124 City Road, London, England, EC1V 2NX, UK.

[www.intexcorp.com](http://www.intexcorp.com)

**SADRŽAJ**

Serbian

**129  
IO**

<b>Uvod</b> .....	<b>2</b>
<b>Upozorenja</b> .....	<b>3</b>
<b>Karakteristike delova</b> .....	<b>4</b>
<b>Specifikacija proizvoda</b> .....	<b>5</b>
<b>Uputstvo za sastavljanje</b> .....	<b>6-7</b>
<b>INTEX Link aplikacija - instalacija i uparivanje</b> .....	<b>8</b>
<b>Opis aplikacije analizatora vode</b> .....	<b>9</b>
<b>Čišćenje i kalibracija senzora</b> .....	<b>10-12</b>
<b>Zamena pH i ORP senzora</b> .....	<b>12</b>
<b>Tabela sa vremenima rada</b> .....	<b>13</b>
<b>Dugoročno skladištenje</b> .....	<b>13</b>
<b>Vodič za rešavanje problema</b> .....	<b>14-16</b>
<b>Uticaj cijanurinske kiseline (CYA) na praćenje hlora analizatorom vode u bazenima za plivanje</b> .....	<b>17</b>
<b>Ograničena garancija</b> .....	<b>18</b>

**UVOD**

Analizator vode prati i meri pH, ORP i temperaturu vode u bazenu. Rezultati ove analize se zatim prenose vama preko kontrolne table na „**Intex Link**“ aplikaciji. Ako uređaj detektuje da je jedan od parametara nepravilan, aplikacija će vas upozoriti na ovaj status i dati vam uputstva koja treba da pratite da biste ispravili i stabilizovali ovaj parametar i da biste održali zdravu i izbalansiranu vodu.

Analizator radi nezavisno kao i u grupnom režimu sa kompatibilnim Intex sistemom za slanu vodu i filterskom pumpom za pesak.

U grupnom režimu, aplikacija vam omogućava da programirate rasporede za buduću upotrebu i da kontrolišete druge kompatibilne Intex uređaje sa Wi-Fi poveziivošću.

Analizator vode meri sledeće:

- **Temperatura vode (°C, °F):** povišena temperatura smanjuje efikasnost hlora i podstiče razvoj mikroorganizama.
- **pH (potencijal vodonika):** ovaj kvantitet meri kiseli ili bazni karakter medijuma. pH doprinosi delotvornosti sredstva za dezinfekciju.
- **ORP (mera aktivnog hlora u mV):** oksidaciono-reduktivni potencijal, ili redoks-potencijal, meri oksidacionu ili reduktivnu snagu jedne supstance u poređenju sa drugom. Pruža informacije o dezinfekcionoj snazi vode.

**NAPOMENA: FC (slobodni hlor u ppm)** se izračunava iz izmerenog ORP i pH.

**SAČUVAJTE OVA UPUTSTVA**

# VAŽNE MERE BEZBEDNOSTI

Pre sastavljanja i korišćenja ovog proizvoda pažljivo pročitajte, shvatite i pratite sva uputstva.



## UPOZORENJE

- Samo odrasle osobe smeju sastavljati i rastavljati ovaj proizvod. Ovaj proizvod nije igračka.
- Ovaj aparat mogu da upotrebljavaju osobe ograničenih fizičkih, čulnih ili mentalnih sposobnosti ili nedovoljnog iskustva i znanja, ako su pod nadzorom ili ako su upućena u bezbedan način upotrebe aparata i ako razumeju potencijalne opasnosti.
- Deca ne smeju da se igraju ovim uređajem. Deca ne smeju da čiste i održavaju uređaj bez nadzora.
- Aparat se sme puniti samo na sigurnosnom ekstra niskom naponu koji odgovara oznaci na aparatu.
- Ne koristite ako postoji bilo kakvo oštećenje. Oštećene delove zamenite odmah.
- Uvek isključite uređaj pre čišćenja, servisiranja, zamene ili bilo kakvog rutinskog održavanja.
- Ne punitite proizvod preko oštećenog kabla za punjenje ili punjača.
- Punitite aparat u zatvorenom prostoru na čistom i suhom mestu. Tokom punjenja ne izlagati kiši ili ekstremnim temperaturama i ne nositi mokrim rukama. Nikada ne punitite aparat dok njime rukujete.
- Ovaj proizvod sadrži hermetički zatvorene litijum-jonske (Li-ion) punjive baterije koje ne mogu da se menjaju. Ne bacajte proizvod zajedno sa redovnim komunalnim otpadom, niti ga nemojte spaljivati budući da bi ugrađena punjiva baterija mogla da procuri ili da eksplodira. Uvek bacajte baterije u skladu sa lokalnim zakonima i propisima.
- Ne ostavljajte ovaj proizvod u vodi temperature ispod 5 °C ili iznad 50 °C.
- Pažljivo rukujte. Pad uređaja može da ošteti pH i ORP senzore i poništi garanciju.
- Ovaj proizvod treba upotrebljavati u svrhe opisane u priručniku!
- Operacije punjenja treba da se sprovode u skladu sa uputstvom u odeljku „Punjenje baterije“.

**SLEDITE OVA PRAVILA I SVA UPUTSTVA DA BI IZBJEGLI OŠTEĆENJA IMOVINE ILI DRUGE OZLEDE.**

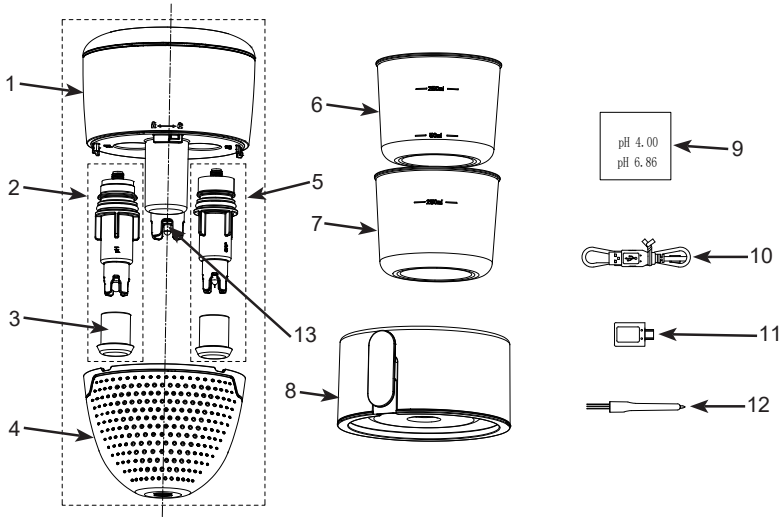
**SAČUVAJTE OVA UPUTSTVA**

**KARAKTERISTIKE DELOVA**

Serbian

**129  
IO**

Molimo da si pre sastavljanja proizvoda uzmete par minuta vremena kako bi proverili sadržinu i upoznali se sa svim delovima.



**NAPOMENA:** Slike su ilustrativne prirode. Može doći do odstupanja. Nije u razmeri.

REFERENTNI BROJ	OPIS	KOL.	REZERVNI DEO BR.
1	GLAVNO KUĆIŠTE	1	13579
2	pH SENZOR (BELI)	1	13580
3	KAPICA SENZORA	2	13583
4	ZAŠTITNI POKLOPAC	1	13582
5	ORP SENZOR (CRNI)	1	13581
6	ŠOLJA A	1	13585A
7	ŠOLJA B (SA MALOM PARTICIJOM)	1	13585B
8	STANICA ZA PUNJENJE	1	13584
9	KOMPLET PRAŠKA ZA pH KALIBRACIJU	1	13588
10	USB KABL ZA PUNJENJE	1	13586
11	ADAPTER (SA USB TIP A NA TIP C)	1	13587
12	MEKA ČETKA (NIJE ZAMENJIVA)	1	-
13	SENZOR TEMPERATURE (NIJE ZAMENJIVA)	-	-

Prilikom naručivanja delova obavezno navedite broj modela i broj dela.

**SAČUVAJTE OVA UPUTSTVA**

## SPECIFIKACIJA PROIZVODA

Serbian

129  
IO

Model:	WA510
Izlaz punjača:	5.0 V DC, 1.0 A ili više
Napon/kapacitet baterije:	3.2 V DC, 4500 mAh
Vreme punjenja:	5~6 sati
Vreme rada sa potpuno napunjenim uređajem:	Do 2 nedelje
Senzora:	pH Opseg merenja: 1 do 10 Preciznost: $\pm 0.2$ Rezulucija: 0.1
	ORP (aktivni hlor) Opseg merenja: 1 do 1000 mV Preciznost: $\pm 20$ mV Rezulucija: 1 mV
	Temperatura (voda) Opseg merenja: 0 do 50 °C (32 do 122 °F) Preciznost: $\pm 1$ °C (2° F) Rezulucija: 1 °C (2° F)
Stepen vodootpornosti:	IPX8 $\frac{\nabla}{0.3\text{ m}}$
Radna temperatura vode:	10~40 °C (50~104 °F)
Temperatura skladištenja:	10~40 °C (50~104 °F)

**Općenito**

- Utikač punjača nije priložen. Koristite samo kompatibilni standardni utikač punjača sa ženskim USB (za pametni telefon) sa izlazom od 5,0 V DC, 1,0 A ili više.
- Za prvo punjenje, punite pet (5) sati.
- Vodite računa da utičnica za punjenje na proizvodu bude suva pre punjenja.
- Postavite proizvod uspravno na stanicu za punjenje kad nije u upotrebi ili tokom skladištenja.
- Baterije su trajno zaptivene i ne mogu da se izvade niti zamene. Kako uređaj oslabi od upotrebe, napunite baterije. Ne čekajte da se potpuno isprazne.
- Ne izlažite pH i ORP senzore vazduhu. Izlaganje senzora vazduhu će smanjiti preciznost i dugotrajnost i poništiće garanciju.
- Da biste maksimizirali delotvornost sistema za slanu vodu sa analizatorom vode, držite bazen prekriven Intex navlakom za bazen dok sistem za slanu vodu radi ili kad bazen nije u upotrebi.
- Nema potrebne alata za skupštinu.

**SAČUVAJTE OVA UPUTSTVA**

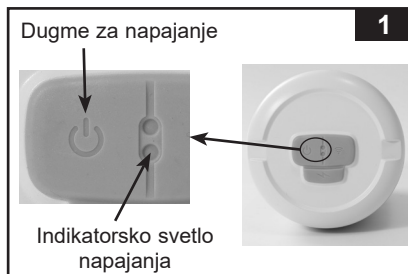
# UPUTSTVO ZA SASTAVLJANJE

Serbian

129  
IO

## Punjenje baterije:

1. Uključite uređaj pa indikator napajanja postaje zelen. Ako nivo baterije padne ispod praga za upozorenje, postaće crven. Za isključivanje, pritisnite dugme napajanja dok se indikatorsko svetlo ne isključi. Vidi sliku 1.



2. Pritisnite i držite dugme za Wi-Fi uparivanje duže od 3 sekunde; Wi-Fi indikatorsko svetlo će bljeskati plavo. Nakon uspešnog uparivanja, Wi-Fi indikatorsko svetlo ostaje uključeno. Ponovno pritiskanje i držanje dugmeta za Wi-Fi uparivanje duže od 3 sekunde će izbrisati podatke povezanog Wi-Fi i ponovo ući u režim Wi-Fi uparivanja. Kad je Wi-Fi oflajn ili nije povezan, indikator statusa će bljeskati. Kad Wi-Fi signal bude ponovo uspostavljen, automatski će se povezati a indikatorsko svetlo će biti stalno uključeno. U režimu spavanja, Wi-Fi indikator se neće osvetliti. Vidi sliku 2.

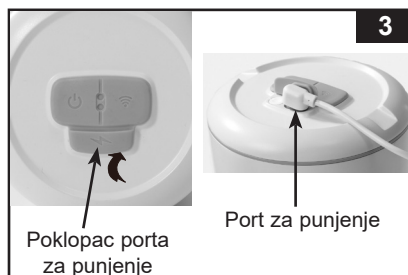


3. Otvorite poklopac porta za punjenje; spojite kabl za punjenje na uređaj i punjač. Ukopčajte punjač u strujnu utičnicu. Nakon punjenja, uklonite kabl i vodite računa da port za punjenje bude čvrsto zaklopljen. Vidi sliku 3.

**NAPOMENA:** Koristite adapter (11) da biste konvertovali USB tip A na tip C utikač.

4. Crveno svetlo indikatora napajanja bljeska tokom punjenja i postaće zeleno kad baterija bude potpuno napunjena.

**NAPOMENA:** Za prvo punjenje ili nakon dugoročnog skladištenja, punite 5 sati pre upotrebe.

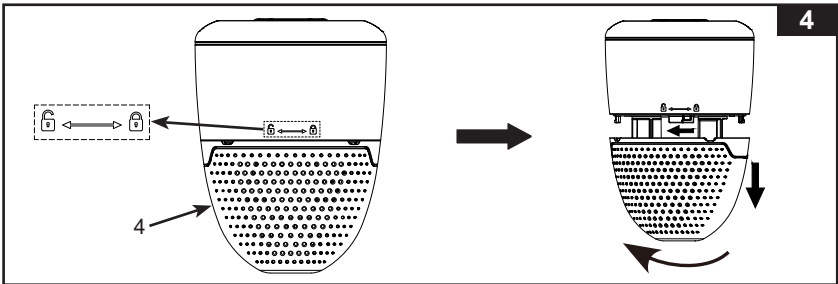


## SAČUVAJTE OVA UPUTSTVA

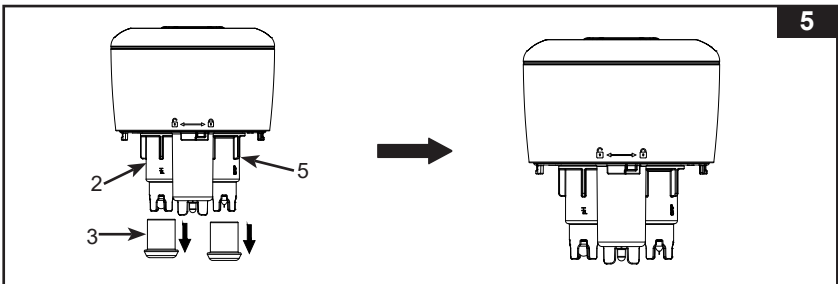
## UPUTSTVO ZA SASTAVLJANJE (nastavak) Serbian

129  
IO

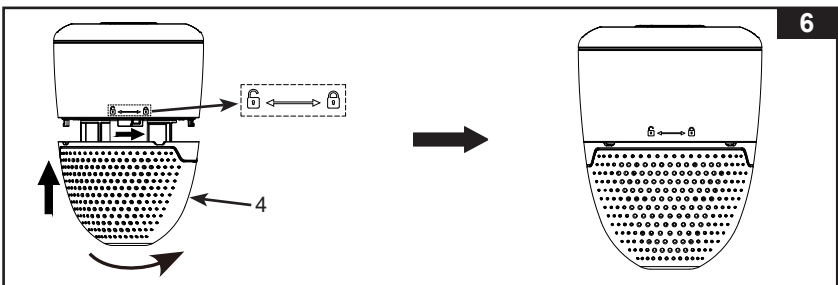
1. Uklonite zaštitnu navlaku (4). Vidi sliku 4.



2. Uklonite kapice (3) sa pH i ORP senzora (2 i 5), i držite ih na bezbednom mestu za dugoročno skladištenje i buduću upotrebu. Vidi sliku 5.



3. Ponovo instalirajte zaštitnu navlaku (4). Vidi sliku 6.



4. Postavite analizator u bazen vodeći računa da gornji deo bude van vode za delotvornu komunikaciju sa pametnim telefonom ili mobilnim uređajem.
5. Pređite na odeljak „Instalacija aplikacije Intex Link i uparivanje“.

## SAČUVAJTE OVA UPUTSTVA

## INSTALACIJA APLIKACIJE INTEX LINK I UPARIVANJE Serbian

129  
IO

Proizvod vam omogućava da pratite i merite pH, ORP i temperaturu vode u bazenu. Ako uređaj detektuje da je jedan od parametara nepravilan, aplikacija će vas upozoriti na ovaj status i dati vam uputstva koja treba da pratite da biste ispravili i stabilizovali ovaj parametar i da biste održali zdravu i izbalansiranu vodu.

**NAPOMENA:** Pre instalacije bazena proverite da li je planirana lokacija u dometu Wi-Fi rutera. Izbegavajte mesta blizu metalnih konstrukcija, aparata ili gustih materijala koji mogu da oslabe signal. Ako je bazen predaleko od rutera, analizator vode može da ima probleme sa poveziivošću.





QR kod za  
Wi-Fi aplikaciju

### Zahtevi za sistem i Wi-Fi ruter

Analizator vode komunicira preko Bluetooth i 2,4 GHz Wi-Fi mreže koja podržava 802,11 b/g/n bežičnu tehnologiju. Hardver ne podržava WiFi mreže od 5 GHz. Preporučujemo da tokom postavljanja aplikacije i postupka uparivanja isključite Wi-Fi mrežu od 5 GHz.

### Wi-Fi povezivanje

Za uspešno prvo Wi-Fi uparivanje analizatora vode i mobilnog uređaja, vodite računa o sledećem:

- Da uključite funkciju „**Bluetooth**“ na mobilnom uređaju i omogućite funkciju „**Uređaji u blizini**“ (Informacije o aplikaciji IntexLink → Odobrenja aplikacije → Uređaji u blizini → Omogućiti).
  - Da uključite funkciju „**Pristup lokaciji**“ na mobilnom uređaju.
  - Osigurajte da mesto rada analizatora vode bude u dometu Wi-Fi rutera. U području ne sme da bude metalnih zidova/metalne mreže i drugih predmeta koji mogu da ometaju ili da oslabe Wi-Fi signal.
  - Prvo isključite funkciju mobilnog interneta (2G, 3G, 4G, 5G i LTE) na mobilnom uređaju, i vodite računa da mobilni uređaj bude povezan na Wi-Fi ruter pre uparivanja uređaja sa analizatorom vode. Proverite da li je jačina Wi-Fi signala potpuna pretraživanjem interneta sa mobilnim uređajem pomoću povezane Wi-Fi mreže i uverite se da je brzina učitavanja web stranica brza.
  - Pratite korake u nastavku.
- 1) Skenirajte QR kod za Wi-Fi aplikaciju u ovom priručniku da biste instalirali aplikaciju. Takođe možete preuzeti „Intex Link App“ iz App Store ili Google Play.
  - 2) Otvorite aplikaciju, napravite novi nalog (za nove korisnike) i prijavite se u aplikaciji.
  - 3) Uključite analizator vode.
  - 4) Pritisnite i držite dugme za uparivanje (  ) dok plavo svetlo Wi-Fi indikatora ne počne da bljeska. Analizator vode je započeo uparivanje sa mobilnim uređajem.
  - 5) Za traženje uređaja u blizini dodirnite dugme „Dodaj uređaj“ ili dugme “  ” u aplikaciji.
  - 6) Dodirnite ikonicu analizatora vode koji treba da dodate ili uparite.
  - 7) Izaberite svoj bežični ruter i unesite lozinku Wi-Fi rutera, a zatim za pokretanje postupka uparivanja dodirnite dugme „**Dalje**“.
  - 8) Kad analizator vode bude uspešno dodat, uparivanje je završeno, a Wi-Fi indikatorsko svetlo ostaje uključeno. Za početak upotrebe aplikacije dodirnite dugme „Gotovo“. Wi-Fi indikatorsko svetlo će se isključiti nakon 2 minuta i ući u režim spavanja.





**NAPOMENA:** Ako uparivanje ne uspe, ponovite korake od 4 do 8.

## SAČUVAJTE OVA UPUTSTVA

# OPIS APLIKACIJE ANALIZATORA VODE

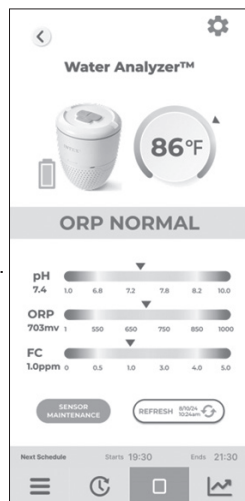
Serbian

129  
IO

-  **Raspored:** za zakazivanje budućih merenja bazenske vode.
-  **Kontrolna tabla:** prikazuje glavne parametre bazenske vode u realnom vremenu, kao i eventualne poruke upozorenja.
-  **Istorija:** čuva evidenciju istorijskih podataka parametara bazena.
-  **Postavke:** omogućava vam da konfigurirate regionalnu postavku, postavke bazena, ciljne parametre analizatora i informacije za kalibraciju senzora. **NAPOMENA:** „Regionalna postavka“ je dostupna samo ako se nalazite u SAD. Vodite računa da pristup lokaciji bude aktiviran na mobilnom uređaju.

Analizator vode meri temperaturu, pH i ORP jednom svakog sata unutar trajanja postavljenog vremenskog okvira. Dodirnite dugme „REFRESH“ da biste u bilo kom trenutku ažurirali parametre vode. Dodirnite polje temperature da biste prebacili između °F i °C.

**NAPOMENA: (slobodni hlor u ppm)** se izračunava iz izmerenog ORP i pH. Rezultati su neprecizni i samo su za referencu. Skinite kapice senzora (#13583) sa pH/ORP senzora pre upotrebe. Ako to ne uradite, doći će do nepreciznog merenja i kvara. Nikad ne dozvolite da se pH/ORP senzori osuše; održavajte ih vlažnim tokom punjenja uređaja. Nakon aktivacije „Grupnog režima rada“ treba da postavite rasporede za analizator vode. Bez aktivnih rasporeda, analizator ne može da daljinski kontroliše druge kompatibilne Intex uređaje preko Wi-Fi kad vi niste kod kuće.



## Uputstvo za grupni režim aplikacije

U grupnom režimu, analizator vode će kontrolisati i upravljati drugim kompatibilnim Intex dodacima sa Wi-Fi poveziivošću, poput sistema za slanu vodu, filterske pumpe i filterske pumpe za pesak.

1. Prvo uparite svaki kompatibilni dodatak sa Wi-Fi poveziivošću na mobilni uređaj. Samo proizvodi sa Wi-Fi (📶) ikonicom na kontrolnoj tabli mogu da se povežu. Pogledajte vodič za uparivanje svakog proizvoda za detalje.
2. Dodirnite ikonicu grupnog režima (📱) da biste pogledali kompatibilne proizvode koji mogu da se grupišu zajedno sa analizatorom. Kompatibilni proizvodi se pojavljuju u grupi od dva ili tri.
3. Za potvrdu i aktivaciju grupnog režima rada sa analizatorom vode, sistemom za slanu vodu i/ili filterskom pumpom dodirnite dugme (🔘). U ovoj grupnoj postavci, analizator će kontrolisati sistem za slanu vodu i/ili filtersku pumpu.
4. Dodirnite (📄) da biste pogledali spisak povezanih uređaja; dodirnite ikonicu analizatora da biste otvorili kontrolnu tablu analizatora.
5. Dodirnite ikonu rasporeda (🕒). Izbrišite sve rasporede za analizator vode i sistem za slanu vodu (ako postoje) i pritom vodite računa da zadržite raspored za ključnu filtersku pumpu. Zatim dodirnite ikonu „+“ da kreirate novi raspored. Kad raspored bude izvršen, displej panel sistema za slanu vodu i/ili filterske pumpe prikazuje „AU“, ukazujući da su u automatskom režimu koji kontroliše analizator.
6. Da biste isključili grupni režim koji se više ne koristi, dodirnite (🔘) dugme.

## SAČUVAJTE OVA UPUTSTVA

# ČIŠĆENJE I KALIBRACIJA SENZORA

Serbian

129  
IO

## Čišćenje senzora

Senzore treba čistiti poslednjeg dana svakog meseca za optimalna očitavanja. Aplikacija će vas automatski podsetiti kad da očistite senzore. Pratite uputstva u aplikaciji i sledeće korake:

1. Isključite analizator.
2. Uklonite zaštitnu navlaku (4).
3. Napunite šolju B (7) alkoholnim sirćetom.
4. Postavite analizator u šolju i ostavite senzore da se namaču u sirćetu 4 sata. Osigurajte da senzori budu potpuno uronjeni u sirće; dodajte još sirćeta ako je neophodno.
5. Uklonite analizator iz šolje i isperite senzore vodom iz česme.
6. Ako ostane vidljive prljavštine na sensorima, nežno ih očistite mekom četkom (12). Ne dodirujte ispuščenje pH sonde četkom. To može da ošteti sondu i poništi garanciju.
7. Vratite zaštitnu navlaku i stavite analizator nazad u bazen.

## KALIBRACIJA pH I ORP SENZORA

pH i ORP senzore treba kalibrisati svaka 4 meseca. Ako aplikacija analizatora vode prikazuje poruku „**Sensor Maintenance**“ na kontrolnoj tabli, vreme je za kalibraciju senzora. Ako niste sigurni, ne oklevajte da ponovo kalibrišete senzore da biste osigurali precizna očitavanja. Pratite uputstva u aplikaciji i sledeće korake:

### Kalibrišite pH senzor

1. Pratite uputstva za kalibraciju u aplikaciji analizatora vode pod „Sensor Maintenance“. Ostanite blizu mobilnog uređaja tokom celog procesa kalibracije.
2. Izvadite analizator vode iz bazena i držite ga uključenog.
3. Uklonite zaštitnu navlaku (4).
4. Napunite šolju B (7) alkoholnim sirćetom.
5. Postavite analizator u šolju i ostavite senzore da se namaču u sirćetu 4 sata. Osigurajte da senzori budu potpuno uronjeni u sirće; dodajte još sirćeta ako je neophodno.
6. Isperite pH senzor vodom sa česme i nežno ga osušite neabrazivnom, neelektrostatičkom krpom ili papirnim ubrusom.
7. Izvršite dva različita testa pH senzora pomoću priloženog kompleta praška za pH kalibraciju (9).

#### Test 1:

- a) Izmešajte kesicu praška označenu „pH 4.00“ sa 250 mL vode iz česme u priloženoj šolji A (6). Dodatni prašak za pH kalibraciju može da se kupi na lokalnom veb-sajtu za e-trgovinu.
- b) Umočite izložene senzore analizatora u šolju i dodirnite „**CALIBRATE**“ u aplikaciji.
- c) Ako „Test 1“ ne uspe, isperite pH senzor vodom sa česme i uradite test 1 ponovo.
- d) Nakon dva neuspela testa kalibracije, potražite zamenski deo za pH senzor.
- e) Ako rezultat testa 1 bude „**Success**“, isperite senzor vodom sa česme i nežno ga osušite neabrazivnom, neelektrostatičkom krpom ili papirnim ubrusom. Ispraznite, isperite i obrišite šolju. Dodirnite „**NEXT**“ u aplikaciji da biste prešli na test 2.

## SAČUVAJTE OVA UPUTSTVA

# ČIŠĆENJE I KALIBRACIJA SENZORA (nastavak) Serbian

**129  
IO**


## Test 2:

- f) Izmešajte kesicu praška označenu „pH 6.86“ sa 250 mL vode iz česme u priloženoj šolji A (6). Dodatni prašak za pH kalibraciju može da se kupi na lokalnom veb-sajtu za e-trgovinu.
- g) Umočite izložene senzore analizatora u šolju i dodirnite „**CALIBRATE**“ u aplikaciji.
- h) Ako „Test 2“ ne uspe, isperite pH senzor vodom sa česme i uradite test 2 ponovo.
- i) Nakon dva neuspela testa kalibracije, potražite zamenski deo za pH senzor.
- j) Ako rezultat testa 2 bude „**Success**“, isperite senzor vodom sa česme i nežno ga osušite neabrazivnom, neelektrostatičkom krpom ili papirnim ubrusom. Ispraznite, isperite i obrišite šolju. Dodirnite „**NEXT**“ u aplikaciji kako biste se vratili na glavnu stranicu kalibracije.



## Kalibrišite ORP senzor

**NAPOMENA:** „ORP Buffer Powder 256mV“ nije priložen. Prašak za ORP kalibraciju može da se kupi na lokalnom veb-sajtu za e-trgovinu.

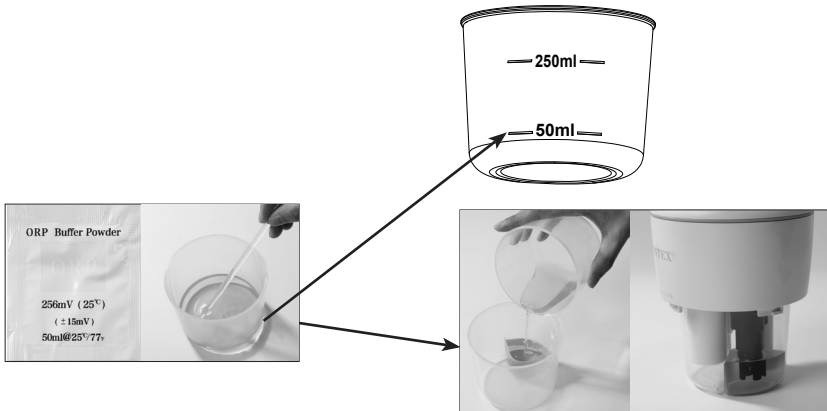
1. Pratite uputstva za kalibraciju u aplikaciji analizatora vode pod „Sensor Maintenance“.
2. Ostanite blizu mobilnog uređaja tokom celog procesa kalibracije.
3. Izvadite analizator vode iz bazena i držite ga uključenog.
4. Uklonite zaštitnu navlaku (4).
5. Potopite ORP senzor u alkoholno sirće (5-10% kiselosti) tokom 4 sata. Očistite ga priloženom mekom četkom (12) i redovnom zubnom pastom.
6. Isperite senzor vodom sa česme i nežno ga osušite neabrazivnom, neelektrostatičkom krpom ili papirnim ubrusom.
7. Izmešajte „ORP Buffer Powder 256mV“ (nije priložen) sa 50 mL vode sa česme u šolji A (6) i mešajte dva minuta. Normalno je ako se malo praška ne rastvori potpuno. Sipajte rastvor u mali odeljak priložene šolje sa particijom B (7) za kalibraciju.
8. Umočite ORP senzor (crni senzor) u mali odeljak šolje i dodirnite „**CALIBRATE**“ u aplikaciji.
9. Ako test ne uspe, isperite ORP senzor i uradite test ponovo.

# SAČUVAJTE OVA UPUTSTVA

## ČIŠĆENJE I KALIBRACIJA SENZORA (nastavak)

9. Nakon dva neuspela testa kalibracije, potražite zamenski deo za ORP senzor.
10. Ako rezultat bude „**Success**“, isperite senzor vodom sa česme i nežno ga osušite neabrazivnom, neelektrostatičkom krpom ili papirnim ubrusom. Ispraznite, isperite i obrišite šolju. Dodirnite „**NEXT**“ u aplikaciji kako biste se vratili na glavnu stranicu kalibracije.

Nakon što sva kalibracija bude uspešno završena, operite šolje vodom sa česme, vratite zaštitnu navlaku i stavite analizator nazad u bazen.



### Zamena pH i ORP senzora

1. Izvadite analizator iz vode i isključite ga.
2. Uklonite zaštitnu navlaku (4), osušite analizator i sve senzore neabrazivnom, neelektrostatičkom krpom ili papirnim ubrusom.
3. Identifikujte senzor koji treba da zamenite. Prstima ga okrenite suprotno kazaljki na satu dok ne bude labav a zatim ga izvucite.
4. Proverite da li je ležište suvo i zavrnite novi senzor. Osigurajte da bude potpuno zategnut.
5. Vratite zaštitnu navlaku, uključite analizator i stavite ga u vodu.

## SAČUVAJTE OVA UPUTSTVA

## TABLELA SA VREMENIMA RADA (SA INTEX NAVLAKOM ZA BAZEN)

Serbian

129  
IO

Veličina bazena		Vreme rada (časova)			
(Galona)	(Litara)	Sa QS700 Plus	Sa QS1600 Plus	Sa QX2100 Plus	Sa QX2600 Plus
2000	7500	2 ~ 12	1 ~ 12	2 ~ 12	1 ~ 12
3000	11500	3 ~ 12	2 ~ 12	3 ~ 12	2 ~ 12
4000	15000	4 ~ 12	2 ~ 12	4 ~ 12	2 ~ 12
5000	19000	4 ~ 12	2 ~ 12	4 ~ 12	3 ~ 12
6000	22500	5 ~ 12	2 ~ 12	5 ~ 12	3 ~ 12
7000	26500	6 ~ 12	2 ~ 12	6 ~ 12	4 ~ 12
8000	30000	6 ~ 12	2 ~ 12	7 ~ 12	4 ~ 12
9000	34000	7 ~ 12	3 ~ 12	8 ~ 12	4 ~ 12
10000	38000	-	3 ~ 12	-	5 ~ 12
11000	41500	-	3 ~ 12	-	5 ~ 12
12000	45500	-	4 ~ 12	-	6 ~ 12
13000	49000	-	4 ~ 12	-	6 ~ 12
14000	53000	-	4 ~ 12	-	7 ~ 12
15000	56500	-	5 ~ 12	-	8 ~ 12
16000	60500	-	5 ~ 12	-	-
17000	64500	-	5 ~ 12	-	-
18000	68000	-	6 ~ 12	-	-

## DUGOROČNO SKLADIŠTENJE

- Isključite uređaj nakon što se potpuno napuni.
  - Temeljito očistite i osušite na vazduhu sve dodatke i delove.
  - Da biste zaštitili bateriju i produžili njen životni vek, vodite računa da bateriju napunite pre dugotrajnog skladištenja, a zatim je puniti svaka 3 meseca.
  - Senzori se **ne smeju** ostaviti da se osuše. Ovlažite sunder u svakoj kapici senzora **(3)** vodom iz bazena ili vodom sa česme.
  - Uklonite zaštitnu navlaku **(4)** i ponovo pričvrstite kapice senzora **(3)** na pH i ORP senzore.
  - Vratite zaštitnu navlaku i postavite analizator na stanicu za punjenje **(8)**.
  - Skladištite analizator vode uspravno na vlažnom mestu u zatvorenom prostoru. Nemojte da skladištite proizvod na otvorenom. Nemojte da izlažete proizvod sunčevoj svetlosti.
- NAPOMENA:** Formiranje belih naslaga oko kapica senzora je normalno. Jednostavno isperite vodom sa česme. Kalibrišite senzore nakon dugoročnog skladištenja i na početku sezone otvaranja bazena.

## SAČUVAJTE OVA UPUTSTVA

# VODIČ ZA REŠAVANJE PROBLEMA

Serbian

**129**  
**IO**

PROBLEM	RAZLOG	REŠENJE
Proizvod neće da se uključi	<ul style="list-style-type: none"> <li>Baterija je ispražnjena.</li> </ul>	<ul style="list-style-type: none"> <li>Potpuno napunite bateriju dok se indikatorsko svetlo napajanja ne promeni iz bljeskanja crveno u neprekidno zeleno.</li> </ul>
Merenje pH je mnogo izvan opsega pH od 6,8 do 8,2	<ul style="list-style-type: none"> <li>Proizvod nije u kontaktu sa bazenskom vodom.</li> <li>Senzor pH nije kalibrisan dugo vremena.</li> <li>Senzor pH je bio izložen suvom okruženju dugo vremena (duže od 48 sati).</li> <li>Senzor pH je prljav.</li> <li>Senzor pH je oštećen ili pokvaren.</li> </ul>	<ul style="list-style-type: none"> <li>Postavite proizvod u bazensku vodu pre merenja.</li> <li>Kalibrišite pH senzor. Pogledajte odeljak „<b>Čišćenje i kalibracija senzora</b>“ u priručniku.</li> <li>Potopite senzor u rastvor 5-10% alkoholnog sirćeta na 4 sata a zatim ga temeljno isperite pre potapanja u vodu sa česme na 24 sata. Kalibrišite pH senzor prema koracima kalibracije u priručniku ili aplikaciji. Ako kalibracija ne uspe, zamenite novim pH senzorom.</li> <li>Potopite u 5-10% alkoholnog sirćeta na 4 sata a zatim temeljno isperite; pogledajte odeljak „<b>Čišćenje i kalibracija senzora</b>“.</li> <li>Zamenite novim pH senzorom.</li> </ul>
Nestabilna vrednost pH merenja	<ul style="list-style-type: none"> <li>Proizvod nije u kontaktu sa bazenskom vodom.</li> <li>Kapica senzora nije uklonjena.</li> </ul>	<ul style="list-style-type: none"> <li>Postavite proizvod u bazensku vodu pre merenja.</li> <li>Uklonite sve kapice senzora i postavite proizvod u bazensku vodu.</li> </ul>
Vrednosti ORP merenja su dosledno u donjem opsegu (ispod 650 mV)	<ul style="list-style-type: none"> <li>Proizvod nije u kontaktu sa bazenskom vodom.</li> <li>Kapica senzora nije uklonjena.</li> <li>ORP senzor je prljav.</li> <li>ORP senzor je oštećen ili pokvaren.</li> </ul>	<ul style="list-style-type: none"> <li>Postavite proizvod u bazensku vodu pre merenja.</li> <li>Uklonite sve kapice senzora i postavite proizvod u bazensku vodu.</li> <li>Potopite senzor u rastvor 5-10% alkoholnog sirćeta na 4 sata a zatim ga očistite mekom četkom (12) i dobro ga isperite vodom sa česme. Kalibrišite ORP senzor prema koracima kalibracije u priručniku ili aplikaciji. Ako kalibracija ne uspe, zamenite novim ORP senzorom.</li> <li>Zamenite novim ORP senzorom.</li> </ul>
ORP vrednost je van granice. Pogledajte „Troubleshooting“ u aplikaciji	<ul style="list-style-type: none"> <li>Nakon jake kiše ili ako je bazen prljav.</li> <li>Proizvod neće da pluta na bazenskoj vodi.</li> <li>Koristite stabilizovani hlor.</li> <li>Bazen nije pokriven kad sistem za slanu vodu radi.</li> </ul>	<ul style="list-style-type: none"> <li>Pokrijte bazen Intex navlakom za bazen na 2 dana sa INTEX sistemom za slanu vodu u radu ili nestabilizovanim hlorom a onda ponovo pokrenite analizator vode.</li> <li>Stavite proizvod nazad u bazensku vodu. Ako se proizvod isuši duže od 2 dana, potapanje preko noći u pH 4 puferu će obično povratiti senzore. Ako rastvor pH 4 pufera može da se održava na 40 °C, to će pomoći da se ubrza proces oporavka.</li> <li>Ako se koristi CYA, održavajte CYA na ≤10 ppm; merite slobodni hlor svakodnevno pomoću DPD test kompleta ili tračice za testiranje hlora (ne ORP).</li> <li>Pokrijte bazen Intex navlakom za bazen.</li> </ul>

## SAČUVAJTE OVA UPUTSTVA

## REŠAVANJE PROBLEMA SA WI-FI APLIKACIJOM Serbian

**129  
IO**

PROBLEM	UZROK	REŠENJE
WI-FI UPARIVANJE NIJE USPELO TOKOM PRVOG POSTAVLJANJA	<ul style="list-style-type: none"> <li>Pogrešna verzija mobilnog uređaja.</li> </ul>	<ul style="list-style-type: none"> <li>Vodite računa da imate odgovarajuću verziju mobilnih uređaja:               <ol style="list-style-type: none"> <li>iOS - Apple iPhone 6, 6 Plus i novija. Kompatibilnost sa tablet računarima nije optimizovana.</li> <li>Android – Svi Android telefoni. Kompatibilnost sa tablet računarima nije optimizovana.</li> </ol> </li> </ul>
	<ul style="list-style-type: none"> <li>Nekompatibilan operativni sistem mobilnog uređaja.</li> </ul>	<ul style="list-style-type: none"> <li>Vodite računa da imate odgovarajući operativni sistem:               <ol style="list-style-type: none"> <li>Apple uređaji – iOS 11.0 i novija verzija.</li> <li>Android uređaji – Android 6.0 i novija verzija. Za verziju 6.0 i noviju verziju treba da se uključi GPS signal na mobilnom uređaju za prvo uparivanje. Kad budete uspešno uparili analizator vode i sačuvali ga, možete da isključite GPS signal.</li> </ol> </li> </ul>
	<ul style="list-style-type: none"> <li>Pogrešan opseg mreže rutera.</li> </ul>	<ul style="list-style-type: none"> <li>Osigurajte da se povezujete na 2,4 GHz mrežu i pokušajte ponovo da uparite mobilni uređaj sa analizatorom vode.</li> </ul>
	<ul style="list-style-type: none"> <li>Pogrešan naziv mreže.</li> </ul>	<ul style="list-style-type: none"> <li>Osigurajte da se povezujete na signal pravog Wi-Fi rutera i pokušajte ponovo da uparite mobilni uređaj sa analizatorom vode.</li> <li>Osigurajte da mobilni uređaj i analizator vode budu povezani na signal istog Wi-Fi rutera.</li> </ul>
	<ul style="list-style-type: none"> <li>Pogrešna lozinka Wi-Fi mreže.</li> </ul>	<ul style="list-style-type: none"> <li>Vodite računa da unesete ispravnu lozinku Wi-Fi rutera. Pogledajte odeljak „Wi-Fi povezivanje“.</li> </ul>
	<ul style="list-style-type: none"> <li>Lokacija analizatora vode je predaleko od dometa signala Wi-Fi rutera.</li> </ul>	<ul style="list-style-type: none"> <li>Uverite se da je mobilni uređaj povezan sa Wi-Fi ruterom i da možete da pristupite internetu i da pretražujete po internetu.</li> <li>Ako ne možete da pomerite analizator vode, onda treba da pomerite Wi-Fi ruter ili dodate repetitor/pojačivač signala da biste mogli da primite signal iz Wi-Fi rutera na lokaciji analizatora vode.</li> <li>Pokušajte ponovo da uparite mobilni uređaj sa analizatorom vode.</li> </ul>
	<ul style="list-style-type: none"> <li>Aplikacija se ne učitava.</li> </ul>	<ul style="list-style-type: none"> <li>Prinudno zatvorite aplikaciju, ponovo je pokrenite i ponovo pokušajte da uparite analizator vode sa mobilnim uređajem.</li> <li>Vodite računa da imate odgovarajuću verziju mobilnih uređaja i operativnog sistema.</li> <li>Deinstalirajte aplikaciju i ponovo je instalirajte. Pogledajte odeljak „Wi-Fi povezivanje“.</li> </ul>

## SAČUVAJTE OVA UPUTSTVA

## REŠAVANJE PROBLEMA SA WI-FI APLIKACIJOM (nastavak) Serbian

129  
IO

PROBLEM	UZROK	REŠENJE
WI-FI UPARIVANJE NIJE USPELO TOKOM PRVOG POSTAVLJANJA	<ul style="list-style-type: none"> <li>Funkcije Bluetooth i Wi-Fi nisu aktivirane na vašem mobilnom uređaju.</li> <li>Funkcija „Uređaji u blizini“ u aplikaciji IntexLink nije aktivirana.</li> <li>Funkcija „Pristup lokaciji“ na vašem mobilnom uređaju nije aktivirana.</li> </ul>	<ul style="list-style-type: none"> <li>Prvo uključite funkcije Bluetooth i Wi-Fi na vašem mobilnom uređaju.</li> <li>Omogućite funkciju „Uređaji u blizini“ (Informacije o aplikaciji IntexLink → Odobrenja aplikacije → Uređaji u blizini → Omogućiti).</li> <li>Tokom upotrebe aplikacije uključite funkciju „Pristup lokaciji“ na vašem mobilnom uređaju.</li> <li>Isključite pa uključite analizator vode i ponovo pokušajte da ga uparite. Pogledajte odeljak „Wi-Fi povezivanje“.</li> </ul>
	<ul style="list-style-type: none"> <li>Pogrešan redosled Wi-Fi uparivanja.</li> </ul>	<ul style="list-style-type: none"> <li>Pogledajte odeljak „Wi-Fi povezivanje“.</li> </ul>
VAN MREŽE POSLE USPEŠNOG INICIJALNOG POSTAVLJANJA I UPARIVANJA	<ul style="list-style-type: none"> <li>Greška Wi-Fi signala.</li> <li>LED svetlosni indikator za Wi-Fi mrežu ne svetli.</li> </ul>	<ul style="list-style-type: none"> <li>Ponovo pokrenite Wi-Fi ruter tako da ga isključite iz napajanja jedan minut, a zatim ponovo uključite. Više informacija potražite u vodiču za rešavanje problema Wi-Fi rutera.</li> <li>Vodite računa da mobilni uređaj i analizator vode budu povezani na signal istog Wi-Fi rutera i da mobilni uređaj može da pristupi i pregleda internet sa mesta gde je postavljen analizator vode.</li> <li>Ako ne možete da pomerite analizator vode, onda treba da pomerite Wi-Fi ruter ili dodate repetitor/ pojačivač signala da biste mogli da primete signal iz Wi-Fi rutera na lokaciji analizatora vode.</li> <li>Pokušajte da se povežete koristeći funkciju mobilnog interneta (2G, 3G, 4G, 5G i LTE); ako to radi, možda postoji zaštitni zid koji sprečava komunikaciju između mobilnog uređaja i analizatora vode.</li> </ul>
	<ul style="list-style-type: none"> <li>Aplikacija se ne učitava.</li> </ul>	<ul style="list-style-type: none"> <li>Prinudno zatvorite aplikaciju, ponovo je pokrenite i ponovo pokušajte da uparite analizator vode sa mobilnim uređajem.</li> <li>Uverite se da je funkcija podataka mobilnog uređaja aktivirana i da sa uređaja možete da pristupite internetu i da pretražujete po internetu.</li> <li>Ako funkcija mobilnog interneta (2G, 3G, 4G, 5G i LTE) radi, pokušajte da uparite analizator vode sa mrežom Wi-Fi rutera. Pogledajte odeljak „Wi-Fi povezivanje“.</li> </ul>
	<ul style="list-style-type: none"> <li>Ostale smetnje.</li> </ul>	<ul style="list-style-type: none"> <li>Vodite računa da nema velikih metalnih zidova i predmeta između analizatora vode i signala Wi-Fi rutera.</li> </ul>

SAČUVAJTE OVA UPUTSTVA

## Uticaj cijanurinske kiseline (CYA) na praćenje hlora Serbian

**129  
IO**

Cijanurinska kiselina (CYA), koja se često koristi u bazenima za stabilizaciju hlora protiv UV degradacije, značajno ometa očitavanja senzora oksidaciono-reduktivnog potencijala (ORP) u analizatoru vode. Visoki nivoi CYA izazivaju da ORP sistemi prijavljuju manju koncentraciju aktivnog slobodnog hlora, stvarajući lažni utisak neadekvatne sanitacije čak i kad je prisutno dovoljno hlora.

### Objašnjenje tehničkih pojmova

#### • **CYA vezuje slobodni hlor:**

CYA formira komplekse sa hipohlorastom kiselinom (HOCl), primarnim dezinfikujućim oblikom hlora. Iako to štiti hlor od sunčeve svetlosti, ona smanjuje elektrohemijsku aktivnost HOCl.

#### • **ORP senzori mere aktivnost, ne koncentraciju:**

ORP meri oksidacioni potencijal vode, ne koncentraciju hlora. Hlor vezan sa CYA ima manju oksidacionu aktivnost, izazivajući da ORP vrednosti padnu čak i ako su nivoi slobodnog hlora tehnički adekvatni.

#### • **Efekat maskiranja:**

Na 50 ppm CYA, očitavanja ORP mogu da budu 50-100 mV niža nego u vodi bez CYA sa identičnim nivoima hlora. Na 100 ppm CYA, ORP može da prikaže „low sanitizer“ uprkos bezbednom slobodnom hloru (npr. 2-3 ppm).

### Posledice po vlasnike bazena

- **Lažni alarmi za nisku sanitaciju:** ORP kontroler analizatora vode može nepotrebno da ispušta previše hlora ili šalje upozorenja.
- **Nedetektovana slabost sanitacije:** Ako se rukovaoci oslanjaju isključivo na ORP, stvarna potrošenost hlora (npr. zbog velikog opterećenja kupačima) može da prođe nedetektovano.
- **Rizici hemijske neravnoteže:** Kompenzovanje za percipirani nizak ORP kroz dodavanje previše hlora može da ošteti opremu/površine bazena i iritira plivače.

### Preporuke

- **Minimizirajte ili izbegavajte CYA:** Ne koristite stabilizovani hlor (npr. trihlor/dihlor) ili samostalnu CYA u bazenima koji koriste automatizovani sistem zasnovan na ORP (INTEX analizator vode).
- **Alternativna sanitacija:** Koristite nestabilizovani hlor (npr. INTEX sistem za slanu vodu sa Wi-Fi kontrolom, tečni natrijum hipohlorit) i upravljajte UV gubitkom kroz alternativne metode (npr. navlake za bazen).
- **Redovno ručno testiranje:** Ako se koristi CYA:
  - Održavajte CYA  $\leq 10$  ppm.
  - Merite slobodni hlor svakodnevno pomoću DPD test kompleta (ne ORP).
  - Kalibrišite ORP senzore svake nedelje.

### Zašto je ovo važno

ORP je industrijski standard za praćenje kvaliteta vode u realnom vremenu ali CYA podriva njegovu osnovnu funkciju. Zaštita plivača zahteva precizne podatke - ne nagađanja.

Ignorisanje ovih saveta rizikuje sledeće:

- \* Žalbe korisnika na kvalitet/bezbednost vode.
- \* Povećani troškovi za hemikalije i habanje opreme.
- \* Potencijalna odgovornost zbog neadekvatne dezinfekcije.

### Brza referenca

Nivo CYA	Pouzdanost ORP	Preporučena radnja
0–10 ppm	☑ Visok	Idealno za ORP sisteme
10–50 ppm	⚠ Smanjen	Ručne provere hlora
>50 ppm	✘ Nepouzdan	Izbegavajte da se oslanjate na ORP

# SAČUVAJTE OVA UPUTSTVA

## Ograničena Garancija

Serbian

**129  
IO**

Vaša Analizator vode proizvedena je od najkvalitetnijih materijala i od strane najkvalitetnijih radnika. Pre izlaska iz fabrike svi se Intexovi proizvodi pregledaju kako bi se utvrdilo da nisu oštećeni. Ova ograničena garancija važi samo za Analizator vode.

Ova ograničena garancija je dodatak, a ne zamena, za vaša zakonska prava i pravne lekove. U meri u kojoj ova garancija nije u skladu sa bilo kojim od vaših zakonskih prava, ono ima prednost. Na primer, potrošački zakoni u Evropskoj uniji osiguravaju zakonska prava garancije uz pokrivenost koju dobivate putem ove ograničene garancije: informacije o potrošačkim pravima u EU molimo potražite na web stranici Evropskog centra za potrošače na [http://ec.europa.eu/consumers/ecc/contact\\_en/htm](http://ec.europa.eu/consumers/ecc/contact_en/htm).

Odredbe ove ograničene garancije primenjuju se samo u slučaju originalnog kupca i garancija nije prenosiva. Ova ograničena garancija je važeća za period naveden ispod, od datuma prvobitne maloprodajne kupovine ili datuma isporuke, šta je kasnije. Originalnu potvrdu o kupovini (račun) čuvajte zajedno sa priručnikom, jer je kod reklamacija na osnovu garancije potrebno imati dokaz o kupovini. U suprotnom je ograničena garancija nevažeća.

Garancija Analizator vode - 1 godina  
Garancija pH i ORP senzori – 1 godina

Ukoliko tokom garantnog perioda na Analizator vode naidete na nedostatak, molimo da kontaktirate odgovarajući Intex servisni centar naveden u odeljku »Ovlašćeni servisni centri«. Ako artikl vratite u skladu sa uputstvima servisnog centra Intex, servisni centar će artikl pregledati i utvrditi punovažnost zahteva. Ako je predmet pokriven odredbama garancije, artikl će biti popravljen ili besplatno zamenjen istim ili uporedivim artiklom (po izboru kompanije Intex).

Osim ove garancije i drugih zakonskih prava u vašoj zemlji, ne podrazumevaju se nikakve daljnje garancije. U meri u kojoj je to moguće u vašoj zemlji, kompanija Intex ni u kojem slučaju neće biti odgovorna vama ili bilo kojoj trećoj strani za direktne ili posredne štete koje proizlaze iz upotrebe vašeg Analizator vode, niti radnje kompanije Intex kao niti njezinih predstavnika i zaposlenika (uključujući i proizvodnju artikla). U nekim zemljama ili nadležnostima nije dozvoljeno isključivanje ili ograničavanje slučajnih ili posledičnih šteta, pa se gore navedeno ograničenje ili isključenje možda ne odnosi na vas.

Vodite računa o tome da se ova ograničena garancija ne primenjuje u sledećim okolnostima:

- Ako Analizator vode postane predmet nemara, nenormalne upotrebe ili primene, nesreće, nepravilnog rada, nepravilnog napona ili struje suprotne uputama, nepravilnog održavanja ili skladištenja;
- Ako Analizator vode postane predmet štete okolnostima uzrokovanim izvan kontrole kompanije Intex, uključujući, ali ne ograničavajući se na, obično trošenje i oštećenja uzrokovanih izlaganjem požaru, poplavi, smrzavanju, kiši ili drugim spoljnim silama okoliša;
- U slučaju upotrebe delova i komponenti koji nisu nabavljeni preko kompanije Intex; i/ili.
- Vršanjem neovlašćenih izmena, popravaka ili rastavljanjem Analizator vode od strane nekoga izvan osoblja servisnog centra tvrtke Intex.

Ova garancija ne pokriva povrede osoba ili oštećenje imovine.

Pažljivo pročitajte Uputstva za upotrebu i sledite sva uputstva u svezi pravilne upotrebe i održavanja vašeg Analizator vode. Uvek proverite svoj proizvod pre upotrebe. Usled nepoštivanja uputa garancija može da se poništi.

## SAČUVAJTE OVA UPUTSTVA

Strana 18